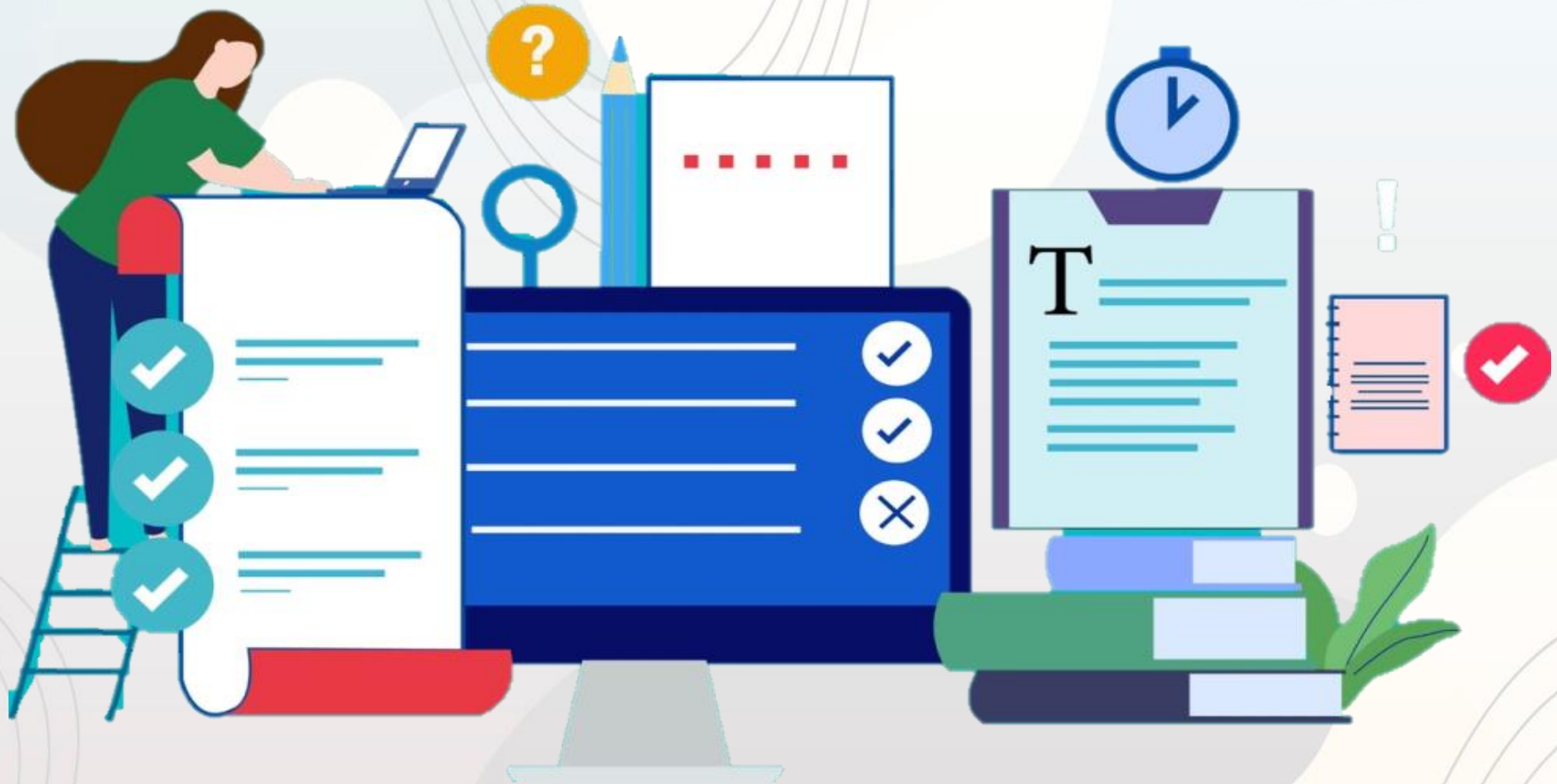


Администрация города Сургута
Управление по труду



**ДЕКЛАРИРОВАНИЕ СООТВЕТСТВИЯ УСЛОВИЙ ТРУДА
ГОСУДАРСТВЕННЫМ НОРМАТИВНЫМ ТРЕБОВАНИЯМ ОХРАНЫ ТРУДА**

Методическое пособие по охране труда

2024 год

Регламентирующие нормативные правовые акты

1

- **Трудовой кодекс Российской Федерации** от 30 декабря 2001 года № 197-ФЗ (далее – ТК РФ) (*статья 214 ТК РФ*).



2

- **Кодекс Российской Федерации об административных правонарушениях** от 30 декабря 2001 года № 195-ФЗ (далее – КоАП РФ) (*статья: 5.27.1 КоАП РФ*).

3

- **Федеральный закон от 28.12.2013 № 426-ФЗ «О специальной оценке условий труда»** (далее – Закон № 426-ФЗ) (*статья 11 Закона № 426-ФЗ*).

4

- **Приказ Министерства труда и социальной защиты РФ от 17.06.2021 № 406н «О форме и Порядке подачи декларации соответствия условий труда государственным нормативным требованиям охраны труда, Порядке формирования и ведения реестра деклараций соответствия условий труда государственным нормативным требованиям охраны труда»** (далее – *Приказ № 406н*).

Основные понятия



Декларация соответствия условий труда государственным нормативным требованиям охраны труда (далее – декларация) оформляется юридическими лицами и индивидуальными предпринимателями в отношении рабочих мест, на которых вредные и (или) опасные факторы производственной среды и трудового процесса по результатам осуществления идентификации потенциально вредных и (или) опасных производственных факторов не выявлены, а также условия труда на которых по результатам исследований (испытаний) и измерений вредных и (или) опасных производственных факторов признаны оптимальными или допустимыми, за исключением рабочих мест, указанных в части 6 статьи 10 закона № 426-ФЗ.

Идентификация потенциально вредных и (или) опасных производственных факторов не осуществляется в отношении:

1) рабочих мест работников, профессии, должности, специальности которых включены в списки соответствующих работ, производств, профессий, должностей, специальностей и учреждений (организаций), с учетом которых осуществляется досрочное назначение страховой пенсии по старости;

2) рабочих мест, в связи с работой на которых работникам в соответствии с законодательными и иными нормативными правовыми актами предоставляются гарантии и компенсации за работу с вредными и (или) опасными условиями труда;

3) рабочих мест, на которых по результатам ранее проведенных аттестации рабочих мест по условиям труда или специальной оценки условий труда были установлены вредные и (или) опасные условия труда.

Порядок подачи декларации



Способы подачи декларации



Декларация подписывается руководителем юридического лица и заверяется печатью (при наличии), либо подписывается лично индивидуальным предпринимателем и подается работодателем в территориальный орган Федеральной службы по труду и занятости по месту своего нахождения либо нахождения своего филиала или представительства лично или направляется почтовым отправлением с описью вложения и уведомлением о вручении.

Декларация может быть подана в форме электронного документа, подписанного усиленной квалифицированной электронной подписью работодателя, посредством заполнения формы декларации на официальном сайте Федеральной службы по труду и занятости (<https://rostrud.gov.ru/>) в информационно-телекоммуникационной сети «Интернет».

Декларация подается работодателем в срок не позднее тридцати рабочих дней со дня внесения сведений о результатах проведения специальной оценки условий труда в Федеральную государственную информационную систему учета результатов проведения специальной оценки условий труда в порядке, установленном законом № 426-ФЗ, на рабочих местах, в отношении которых подается декларация с учетом требований законодательства Российской Федерации о персональных данных и законодательства Российской Федерации о государственной и иной охраняемой законом тайне.

Порядок подачи декларации

1

В случае подачи декларации в отношении хотя бы одного аналогичного рабочего места, признанного таковым в соответствии с законом № 426-ФЗ, в декларацию включаются сведения обо всех рабочих местах, аналогичных данному рабочему месту.

2

При поступлении декларации в территориальный орган Федеральной службы по труду и занятости на бумажном носителе должностным лицом территориального органа Федеральной службы по труду и занятости, ответственным за прием и регистрацию деклараций, заполняется соответствующий раздел декларации «Сведения о регистрации декларации». При подаче декларации в электронном виде данная информация заполняется автоматически с учетом места нахождения рабочих мест, в отношении которых подается декларация. Основанием для отказа в принятии декларации является ее несоответствие форме, предусмотренной Приказом № 406н. **Отказ в принятии декларации по иным основаниям не допускается.**

3

При наличии основания для отказа в принятии декларации, поданной на бумажном носителе, государственная инспекция труда в субъекте Российской Федерации в течение не более десяти рабочих дней со дня поступления декларации возвращает ее работодателю посредством почтовой связи с указанием причин возврата.

4

В случае устранения оснований, послуживших отказу в принятии декларации, работодатель вправе повторно подать декларацию.

Форма декларации и пример заполнения декларации



ФОРМА

Декларация соответствия условий труда государственным нормативным требованиям охраны труда

(наименование юридического лица (фамилия, имя, отчество (при наличии) индивидуального предпринимателя),

подавшего декларацию, место нахождения и место осуществления деятельности,

идентификационный номер налогоплательщика, основной государственный регистрационный номер)

заявляет, что на рабочем месте (рабочих местах)

(наименование должности, профессии или специальности работника (работников), занятого (занятых) на рабочем месте (рабочих местах), индивидуальный номер (номера) рабочего места (рабочих мест), численность занятых работников в отношении каждого рабочего места)

по результатам идентификации не выявлены вредные и (или) опасные производственные факторы или условия труда по результатам исследований (испытаний) и измерений вредных и (или) опасных производственных факторов признаны оптимальными или допустимыми, условия труда соответствуют государственным нормативным требованиям охраны труда.

Декларация подана на основании

(реквизиты заключения эксперта организации, проводившей специальную оценку условий труда, и (или) протокола (протоколов) проведения исследований (испытаний) или измерений вредных и (или) опасных производственных факторов)

Специальная оценка условий труда проведена

(наименование организации, проводившей специальную

оценку условий труда, регистрационный номер в реестре организаций, проводящих специальную оценку условий труда)

Дата подачи декларации « » 20 г.

М.П.

(подпись)

(инициалы, фамилия)

Сведения о регистрации декларации

(наименование территориального органа Федеральной службы по труду и занятости, зарегистрировавшего декларацию)

(дата регистрации)

(регистрационный номер)

М.П.

(подпись)

(инициалы, фамилия должностного лица территориального органа Федеральной службы по труду и занятости, зарегистрировавшего декларацию)

ФОРМА – ПРИМЕР ЗАПОЛНЕНИЯ

Декларация соответствия условий труда государственным нормативным требованиям охраны труда

Муниципальное бюджетное учреждение дополнительного образования

(наименование юридического лица (фамилия, имя, отчество (при наличии) индивидуального предпринимателя),
«Спортивная школа олимпийского резерва» 115054, г. Москва, ул. Юбилейная, д. 3

подавшего декларацию, место нахождения и место осуществления деятельности,

ИНН 2125100117 ОГРН 1024205032284

идентификационный номер налогоплательщика, основной государственный регистрационный номер)

заявляет, что на рабочем месте (рабочих местах)

заведующий стадионом; номер рабочего места 17; 1 чел.

инструктор-методист; номер рабочего места 15; 1 чел.

инструктор-методист; номер рабочего места 15А (15); 1 чел.

техник; номер рабочего места 19; 1 чел.

уборщик служебных помещений; номер рабочего места 7; 1 чел.

(наименование должности, профессии или специальности работника (работников), занятого (занятых) на рабочем месте (рабочих местах), индивидуальный номер (номера) рабочего места (рабочих мест), численность занятых работников в отношении каждого рабочего места)

по результатам идентификации не выявлены вредные и (или) опасные производственные факторы или условия труда по результатам исследований (испытаний) и измерений вредных и (или) опасных производственных факторов признаны оптимальными или допустимыми, условия труда соответствуют государственным нормативным требованиям охраны труда.

Декларация подана на основании **заключения эксперта Миронова А.В. (№ в реестре 3307) № 2/17/23-СОУТ от 09.03.2023**

(реквизиты заключения эксперта организации, проводившей специальную оценку условий труда, и (или) протокола (протоколов) проведения исследований (испытаний) или измерений вредных и (или) опасных производственных факторов)

Специальная оценка условий труда проведена **Общество с ограниченной ответственностью**

«Промэксперт», 232

(наименование организации, проводившей специальную

оценку условий труда, регистрационный номер в реестре организаций, проводящих специальную оценку условий труда)

Дата подачи декларации « 30 » марта 2024 г.

М.П.

A. Kamel

(подпись)

А.В. Котов

(инициалы, фамилия)

Сведения о регистрации декларации

(наименование территориального органа Федеральной службы по труду и занятости, зарегистрировавшего декларацию)

(дата регистрации)

(регистрационный номер)

М.П.

(подпись)

(инициалы, фамилия должностного лица территориального органа Федеральной службы по труду и занятости, зарегистрировавшего декларацию)

Порядок формирования и ведения реестра деклараций

Формирование и ведение реестра деклараций соответствия условий труда государственным нормативным требованиям охраны труда осуществляются Федеральной службой по труду и занятости и ее территориальными органами в соответствии со статьей 11 закона № 426-ФЗ с применением стандартизированных технических и программных средств, позволяющих осуществлять обработку информации на основе использования единых форматов и стандартных протоколов и с соблюдением требований, установленных законодательством Российской Федерации в области информации, информационных технологий и защиты информации.

Федеральная служба по труду и занятости обеспечивает:

а) техническое функционирование реестра;

б) безопасное хранение и использование информации, содержащейся в реестре;

в) осуществление автоматизированного сбора, хранения, обработки, обобщения и анализа информации, содержащейся в реестре;

г) доступ к информации, содержащейся в реестре;

д) защиту информации, содержащейся в реестре, включая уничтожение, модификацию и блокирование доступа к ней, в том числе защиту сведений, относящихся к государственной и иной охраняемой законом тайне, в установленном законодательством Российской Федерации порядке;

е) актуализацию содержащейся в реестре информации, обмен информацией с иными информационными системами.



Порядок формирования и ведения реестра деклараций

Декларация соответствия условий труда государственным нормативным требованиям охраны труда является бессрочной в случае сохранения условий труда на соответствующем рабочем месте.



Действие декларации прекращается и проводится внеплановая специальная оценка условий труда в случае, если с работником, занятым на рабочем месте, в отношении которого принята декларация соответствия условий труда государственным нормативным требованиям охраны труда*:

1) произошел несчастный случай на производстве (за исключением несчастного случая на производстве, произошедшего по вине третьих лиц), причиной которого явилось воздействие на работника вредных и (или) опасных производственных факторов;

2) выявлено профессиональное заболевание, причиной которого явилось воздействие на работника вредных и (или) опасных производственных факторов;

3) в отношении работника и (или) на его рабочем месте выявлены в ходе проведения федерального государственного контроля (надзора) за соблюдением трудового законодательства и иных нормативных правовых актов, содержащих нормы трудового права, нарушения государственных нормативных требований охраны труда, содержащихся в федеральных законах и иных нормативных правовых актах Российской Федерации.



**часть 5 статьи 11
закона № 426-ФЗ*

Порядок формирования и ведения реестра деклараций

Сведения о декларации вносятся в реестр



в течение пятнадцати рабочих дней со дня поступления декларации на бумажном носителе в территориальный орган Федеральной службы по труду и занятости или получения заполненной и подписанной усиленной квалифицированной электронной подписью работодателя электронной формы декларации, размещенной на официальном сайте Федеральной службы по труду и занятости в информационно-телекоммуникационной сети «Интернет».



В случае выявления факта недостоверности сведений, указанных в декларации, Федеральная служба по труду и занятости или ее территориальный орган **в течение пяти рабочих дней** с момента их выявления обеспечивает внесение в реестр записи о прекращении действия декларации.

Порядок формирования и ведения реестра деклараций

№ п/п В реестре содержатся следующие сведения:

- 1 полное наименование юридического лица (фамилия, имя, отчество (при наличии) индивидуального предпринимателя), подавшего декларацию;
- 2 место нахождения и место осуществления деятельности юридического лица (индивидуального предпринимателя), подавшего декларацию;
- 3 идентификационный номер налогоплательщика юридического лица (индивидуального предпринимателя), подавшего декларацию;
- 4 основной государственный регистрационный номер юридического лица (индивидуального предпринимателя), подавшего декларацию;
- 5 полное наименование организации, проводившей специальную оценку условий труда;
- 6 перечень рабочих мест, в отношении которых подана декларация, с указанием индивидуального номера рабочего места, численности работников, занятых на данном рабочем месте;
- 7 реквизиты заключения эксперта организации, проводившей специальную оценку условий труда, и (или) протокола (протоколов) проведения исследований (испытаний) и измерений вредных и (или) опасных производственных факторов, явившихся основанием для подачи декларации;
- 8 дата прекращения действия декларации (при наступлении обстоятельств, являющихся основанием прекращения действия декларации в соответствии с частью 5 статьи 11 закона № 426-ФЗ).

Сведения, содержащиеся в реестре, размещаются на официальном сайте Федеральной службы по труду и занятости в информационно-телекоммуникационной сети «Интернет» и являются открытыми и общедоступными, за исключением сведений, относящихся к государственной и иной охраняемой законом тайне.



Ответственность работодателя



За не предоставление (либо нарушение срока предоставления) декларации соответствия условий труда государственным нормативным требованиям охраны труда в территориальный орган Федеральной службы по труду и занятости работодатель может быть привлечен к административной ответственности по **части 2 статьи 5.27.1 Кодекса Российской Федерации об административных правонарушениях от 30.12.2001 № 195-ФЗ.**

В соответствии с **частью 2 статьи 5.27.1 КоАП** нарушение работодателем установленного порядка проведения специальной оценки условий труда на рабочих местах или ее непроведение – влечет предупреждение или наложение административного штрафа:



- на должностных лиц
в размере **от пяти тысяч до десяти тысяч рублей;**

- на лиц, осуществляющих предпринимательскую деятельность без образования юридического лица, –
от пяти тысяч до десяти тысяч рублей;

- на юридических лиц –
от шестидесяти тысяч до восьмидесяти тысяч рублей.

Управление по труду Администрации города Сургута

приглашает работодателей города и специалистов по охране труда к сотрудничеству, взаимодействию и обмену опытом по вопросам охраны труда.

В рамках реализации государственных полномочий управление по труду осуществляет:

- информирование работодателей о новых законодательных и иных нормативных правовых актах по охране труда;
- консультирование работодателей и специалистов по вопросам охраны труда (устно по телефону и письменно по запросу);
- проведение совещаний, семинаров и круглых столов по вопросам охраны труда с участием работодателей и специалистов по охране труда;
- обследование состояния условий и охраны труда, проведение мониторинга документов по охране труда специалистами управления непосредственно в организации (деятельность управления не является надзорной, документы о состоянии условий и охраны труда не направляются в контролирующие органы).



Контактная информация:

Страница управления по труду размещена на официальном портале Администрации города Сургута по адресу: <http://admsurgut.ru>
(Главная страница → Городская власть → Администрация → Структурные подразделения → Управление по труду)
Адрес: 628404, Тюменская область, ХМАО – Югра, город Сургут, улица Восход, дом 4



Сообщество
управления
по труду
в ВКонтakte
@trud_infosurgut

| № | Фамилия, имя, отчество | Должность | Кабинет | Телефон | Адрес электронной почты |
|----------------------------|---------------------------------|----------------------|---------|----------|------------------------------|
| Управление по труду | | | | | |
| 1 | Кузнецова Галина Михайловна | Начальник управления | 416 | 52-80-81 | kuznetsova_gm@admsurgut.ru |
| Отдел охраны труда | | | | | |
| 2 | Величко Мария Николаевна | Начальник отдела | 424 | 52-80-83 | velichko_mn@admsurgut.ru |
| 3 | Колесник Анастасия Владимировна | Специалист-эксперт | 424 | 52-80-87 | kolesnik_av@admsurgut.ru |
| 4 | Марарова Светлана Михайловна | Главный специалист | 419 | 52-80-88 | mararova_sm@admsurgut.ru |
| 5 | Плотникова Анастасия Васильевна | Главный специалист | 419 | 52-80-85 | plotnikova_av@admsurgut.ru |
| 6 | Вострецова Юлия Михайловна | Главный специалист | 419 | 52-45-30 | vostretsova_yum@admsurgut.ru |



С целью оперативного и действенного взаимодействия органов местного самоуправления со специалистами по охране труда организаций города Сургута, а также расширения круга профессионального общения и обмена опытом, предлагаем Вам вступить в группу в мессенджере «Вайбер». Для этого необходимо направить заявку с указанием мобильного номера телефона в отдел охраны труда управления по труду.